



Инструкция по сборке

TANA



ОФИЦИАЛЬНЫЙ СЕРВИСНЫЙ ЦЕНТР: service@riveropt.ru

ГАРАНТИЙНЫЙ ТАЛОН

Дата продажи

Подпись и печать продавца

Дата установки

Подпись и печать установщика

Для обеспечения длительной и комфортной эксплуатации приобретенной Вами продукции торговой марки RIVER мы настоятельно рекомендуем

Для установки изделия пользоваться услугами квалифицированных специалистов, уполномоченных на проведение сантехнических работ.

При установке строго придерживаться требований Инструкции по установке и эксплуатации.

Гарантийный срок исчисляется с момента продажи изделия магазином и составляет: 1 год для душевых кабин, смесителей, душевых систем, душевых гарнитуров.

При обнаружении в течение гарантийного срока в данном изделии недостатков, кроме возникших после передачи товара покупателю вследствие нарушения последних правил транспортировки, хранения, либо использования, а также действий третьих лиц или обстоятельств непреодолимой силы, мы обязуемся удовлетворить требования потребителя в соответствии с законом при следующих условиях:

Данная гарантия распространяется только на изделия, используемые в личных, семейных или домашних целях, не связанных с предпринимательской деятельностью. При применении изделия в коммерческой, общественной или промышленной сфере деятельности гарантийный срок составляет 6 месяцев.

В случае подачи заявления для проведения гарантийного ремонта изделия необходимо предъявить следующие документы: кассовый чек и подписанный покупателем правильно заполненный гарантийный талон с указанием артикула изделия, даты продажи, четко различимой печати продавца, даты продажи, четко различимой печати продавца. В случае утраты перечисленных документов срок гарантии исчисляется со дня изготовления изделия.

Гарантия не распространяется

1. При отсутствии фильтров тонкой очистки воды и редукционных клапанов для регулировки давления.
2. На внешние и внутренние загрязнения, царапины, трещины, вмятины, потертости и прочие механические повреждения, возникшие в процессе эксплуатации или транспортировки.
3. На недостатки изделия, возникшие вследствие эксплуатации с неустраненными иными недостатками, либо возникшие вследствие технического обслуживания или ремонта лицами или организациями, не являющимися уполномоченными сервисными организациями.
4. На изделия, подвергшиеся конструктивным изменениям или используемые не по их прямому назначению.
5. На недостатки изделия, возникшие вследствие образования известкового налета либо использования загрязненной воды.
6. На недостатки изделия, вызванные по независящим от производителя причинам, таким как перепады напряжения питания, перепады давления в водопроводных сетях, явления природы и стихийные бедствия, пожар, домашние и дикие животные.
7. На недостатки изделий, возникшие в результате несоблюдения требований Инструкции по эксплуатации, неправильной установки, небрежным обращением или плохим уходом, в том числе на дефекты поверхности изделия, возникшие в результате использования кислотосодержащих или абразивных средств.
8. На дефекты изделия, вызванные попаданием внутрь инородных предметов и механических примесей.
9. На расходные материалы, подверженные естественному износу (фильтры, прокладки, уплотнения, сальники, декоративные накладки, электрические лампы, азраторы, элементы питания и др.).
10. На работы по установке, настройке, регулировке, чистке изделия, замене расходных материалов и прочий уход за изделием.
11. На комплектацию изделия.

Важно! При приобретении продукции проверьте правильность заполнения ГАРАНТИЙНОГО ТАЛОНА

Гарантийный ремонт выполняется бесплатно. При этом гарантия не возобновляется заново, а действует дальше. Вопрос целесообразности замены или ремонта неисправных частей решает Сервисный центр. Решение о выезде мастера Сервисного центра на место установки изделия принимается Сервисным центром. Заменяемые детали переходят в собственность Сервисного центра. В случае проведения платного ремонта

гарантийное обслуживание распространяется только на замененные части и действительно в течение 6 месяцев.

Услуги по установке (монтажу/демонтажу) изделия, работы, связанные с его наладкой и профилактическим обслуживанием не входят в гарантийные обязательства и выполняются Сервисным центром за дополнительную плату.

Претензий по внешнему виду и комплектности не имею, с гарантийными условиями и инструкциями по монтажу, обслуживанию и уходу ознакомлен.

Подпись покупателя

Дата

Официальный сервисный центр RIVER – +7 (800) 333-22-58, доб. 2 и +7 (495) 445-55-00, доб. 2

ОБЩИЕ ПОЛОЖЕНИЯ

1. Установка душевой кабины производится в предназначенном для этого помещении, в строгом соответствии со схемой проведения работ. Запрещена установка душевых кабин в парных и возле печей и другого обогревательного оборудования.

2. Стены и пол на месте установки должны быть облицованы и не должны иметь никаких выступов в пределах габаритных размеров оборудования (в том числе бордюров). Перед установкой кабины все отделочные работы, включая отделку потолка, должны быть завершены.

3. Внимание! При подготовке водопроводных коммуникаций для подключения оборудования требуется установка фильтров механической очистки воды.

4. Давление воды в системе должно находиться в пределах 2-4 атмосфер. В случае превышения давления допустимой нормы, необходима установка понижающих редукторов. Если разница в давлении горячей и холодной воды превышает 0,5 атм., требуется установка обратных клапанов.

5. Установка фильтров и редукторов на выходы непосредственно на подготовленное для подключения оборудование не допускается!

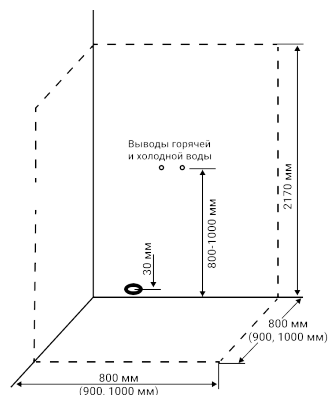
6. Выводы горячей и холодной воды должны иметь наружную резьбу диаметром 1/2, диаметр отверстия для подключения канализации - 50 мм.

7. Для обеспечения слива воды из поддона канализационная труба должна быть ниже дна поддона. Уровень канализации не должен превышать 30 мм от пола до центра канализационной трубы.

8. Максимально допустимая температура воды при использовании акриловых ванн и кабин не должна превышать 60 градусов С.

9. Для монтажа и последующего обслуживания оборудования необходимо свободное пространство по периметру не менее 40 см для обеспечения доступа ко всем рабочим узлам и агрегатам.

10. Высота потолка в помещении, подготовленном для установки душевой кабины должна обеспечивать зазор между душевой кабиной и потолком не менее 15 см.



При нарушении правил установки гарантийное обслуживание душевых кабин не производится.

ВНИМАНИЕ! УЗО, редукторы давления воды и гибкие шланги для подключения к системе водоснабжения в серийную комплектацию не входят.

ПРОВЕРКА ГЕРМЕТИЧНОСТИ

Если вы использовали санитарный герметик, то душевой кабиной можно пользоваться через 24 часа после установки душевой кабины. При обнаружении протеканий повторно нанесите герметик по швам соединения. Установите душевую кабину на подготовленное заранее место, на котором производилась регулировка поддона по уровню.

ЭКСПЛУАТАЦИЯ ДУШЕВОЙ КАБИНЫ

Душевые насадки.

Перед принятием душа проведите рукой по поверхности с отверстиями для воды на душевой лейке и верхнем душе для удаления известкового налета.

Смеситель.

Смеситель имеет керамический картридж; вы можете регулировать напор воды поворотом ручки вверх/вниз и температуру воды поворотом ручки вправо/влево.

Переключатель режимов работы «Ручной душ /Верхний душ». Поверните ручку-регулятор в нужное положение.

Ручной душ можете вложить в слайдер на штанге.

Сифон.

На поддоне RIVER установлен сифон с системой Click-Clack. Вы можете закрыть крышку сифона, нажав на нее ногой. Открывается крышка сифона повторным нажатием. Для очистки сифона открутите крышку сифона, вытащите сетку, промойте ее, установите обратно в сифон и прикрутите крышку сифона.

УХОД ЗА ДУШЕВОЙ КАБИНОЙ

1. Чистите кабину с помощью мягкой ткани и жидких средств по уходу за изделиями из акрила и ABS. Запрещено использовать средства, содержащие ацетон, аммиачный спирт и органические растворители, абразивы.

2. Запрещено использовать для очистки душевой кабины парогенератор.

3. Для удаления осадка от воды используйте моющие средства, рекомендованные для акриловых изделий.

4. Хромированные поверхности чистите, используя мягкие ткани, не обрабатывайте их средствами, содержащими кислоту. Не подвергайте поверхность ударам и контактам с царапающими предметами

5. Для очистки сифона с системой Click-Clack открутите крышку сифона, вытащите сетку внутри сифона, очистите ее от накопившейся грязи, установите ее на место и вкрутите крышку сифона.

6. После принятия душа протирайте душевую лейку и верхний душ для предотвращения образования известкового налета.

КОМПЛЕКТУЮЩИЕ ДУШЕВОЙ КАБИНЫ



1 Крыша (*К) - 1 шт



2 Решетка вентилятора (*К) - 2 шт



3 Верхний душ (*К) - 1 шт



4 Задняя стеклянная стенка в алюминиевом профиле - 1 шт



5 Полочка - 2 шт



6 Смеситель (БК*) - 1 шт



7 Смеситель с переключателем режимов (К*) - 1 шт



8 Штанга для регулировки высоты ручного душа - 1 шт



9 Ручной душ - 1 шт



10 Шланг ручного душа - 1 шт



11 Крепление зеркала - 2 шт



11а Крепление для штанги - 2 шт



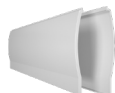
12 Зеркало - 1 шт



13.а Поддон низкий - 1 шт



13.б Поддон высокий - 1 шт



14 Боковой съемный экран (для высокого поддона) - 2 шт



15 Фронтальный съемный экран (для высокого поддона) - 1 шт



16 Регулировочные ножки с накладками (для высокого поддона) - 5 шт



17 Сифон с гофротрубой - 1 шт



18 Фронтальная стенка со стеклом двери и неподвижным стеклом в алюминиевом профиле (в сборе с петлями) - 1 шт

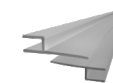
КОМПЛЕКТУЮЩИЕ ДУШЕВОЙ КАБИНЫ



19 Боковые стеклянные стенки в алюминиевом профиле с пазом для задней стенки - 2 шт



20 Угловые вертикальные профили для соединения фронтальной стенки с боковыми стенками - 2 шт



21 Уплотнитель на неподвижное стекло и стекло двери - 2 шт



22 Угловой штуцер - 2 шт (К*) / 1 шт (БК*)



23 Хомут - 4 шт (К*) / 2 шт (БК*)



24 Шланг соединительный - 1 шт



25 Ручка - 1 шт



26 Саморезы 4*8 с шайбами для соединения угловых вертикальных профилей с фронтальной стенкой и с боковыми стенками - 12 шт



27 Декоративные колпачки 4*8 - 12 шт



28 Саморезы 4*8 для соединения боковых стенок с задней стенкой - 10 шт



29 Саморезы 4*16 для соединения поддона и крыши с задней стенкой - 2 шт (БК*) / 4 шт (К*)



30 Саморезы с пластиковыми шайбами и заглушками (для высокого поддона) - 6 шт



31 Саморезы 4*10 для крепления вентиляционных решеток (К*)



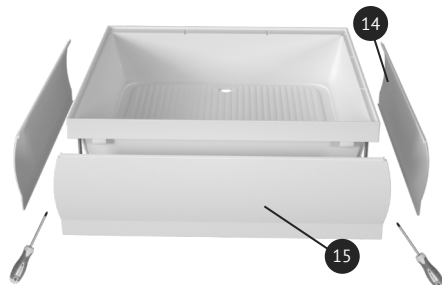
32 Сверло

Условные обозначения *

К	для кабин с крышей
БК	для кабин без крыши

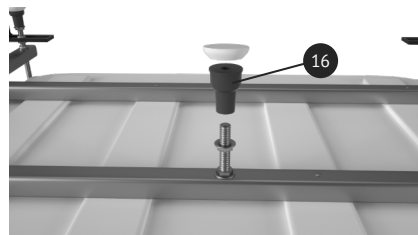
ЭТАП 1 УСТАНОВКА ПОДДОНА

- 1.1 Для кабин с высоким поддоном. Открутите саморезы, закрепляющие экраны 14/15 к поддону 13.



- 1.2 Снимите экран с поддона.

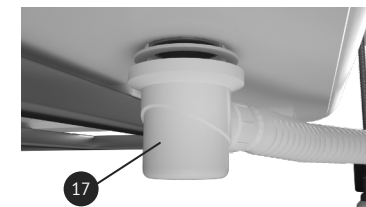
- 1.3 Накрутите регулируемые ножки 16 на установленные шпильки.



- 1.4 Уровнем проверьте горизонтальность поддона по бортам.

ЭТАП 1 УСТАНОВКА ПОДДОНА

- 1.5 Снимите плёнку с поддона. Установите сифон 17. При желании обработайте места соединения санитарным герметиком. К сифону подсоедините гофрированный шланг.



Внимание! Низкий поддон поставляется уже в сборе с ножками и сифоном. Необходимо снять защитную пленку с поддона и экрана, затем проверить горизонтальность поддона по бортам.

ЭТАП 2 СБОРКА И УСТАНОВКА КАРКАСА

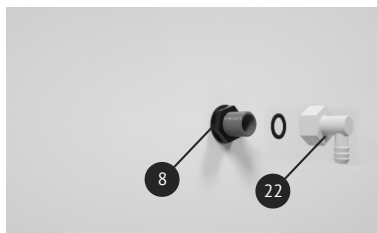
- 2.1 На заднюю стенку 4 с помощью креплений установите зеркало 12 в соответствии с отверстиями и штангу для регулирования высоты ручного душа 8 в соответствии с отверстиями с помощью креплений для штанги 11а.



ВНИМАНИЕ! Для кабин без крыши на верхнюю часть штанги устанавливается желоб-держатель ручного душа, который идет в комплекте с душевой штангой.

ЭТАП 2 СБОРКА И УСТАНОВКА КАРКАСА

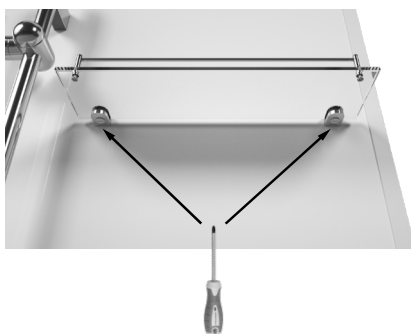
- 2.2 К нижнему креплению штанги 8 с наружной стороны прикрепите угловой штуцер 22.



- 2.3 Соберите полочки для косметических средств 5. В отверстия стоек вставьте ограничители полки и прикрутите стойки к полкам с помощью винтов.

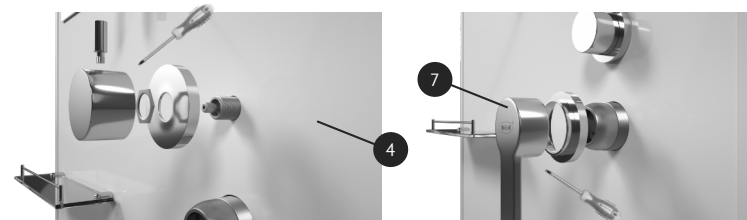


- 2.4 На заднюю стенку 4 Прикрепите держатели полки в соответствии с отверстиями. Вставьте стекло полок в установленные держатели и закрепите его с помощью винтов на нижней части держателей.



ЭТАП 3 МОНТАЖ СМЕСИТЕЛЯ

- 3.1 А Для кабин с крышей. На заднюю стенку 4 установите смеситель с переключателем режимов 7.



- 3.1 Б Для кабин без крыши. На заднюю стенку 4 установите смеситель 6.



- 3.2 К нижнему концу штанги прикрутите шланг для ручного душа 10. К другому концу шланга прикрутите душевую лейку (ручной душ) 9.

Ассиметричные душевые кабины обладают универсальной ориентацией. При необходимости поменяйте расположение стенки со стеклом двери и неподвижным стеклом, перевернув снизу вверх.

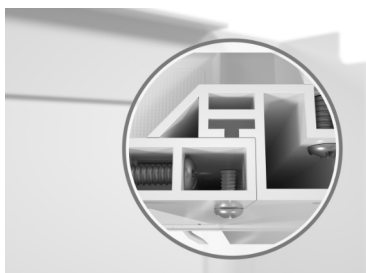


- 4.1 Установите на каркас заднюю стенку 4 и боковое стекло 19 в алюминиевом профиле. Выровняйте стенки и стекла по высоте.

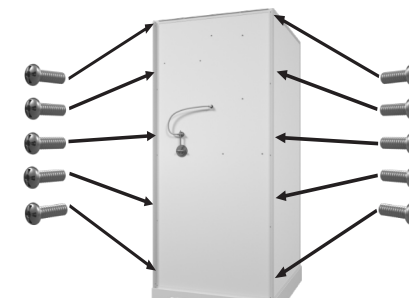
- 4.2 Выровняйте по высоте заднюю стенку и угловой вертикальный профиль боковой стенки, соединить их с помощью саморезов 26.



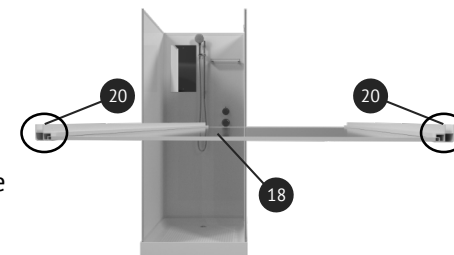
Внимание: саморезы вкручиваются через установленный в профиле уплотнитель.



- 4.3 Аналогично установите второе боковое стекло.



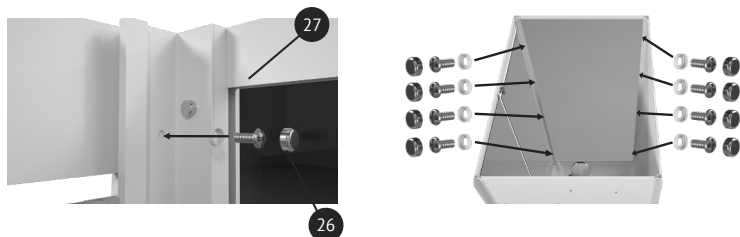
- 4.4 На боковые стороны фронтальной стенки со стеклом двери и неподвижным стеклом 18 наденьте угловые вертикальные профили 20.



- 4.5 А Установите на каркас фронтальную стенку со стеклом двери и неподвижным стеклом 18.

4.5 Б Для симметричных душевых кабин: если вам нужно, чтобы дверь душевой кабины открывалась направо, петли фронтальной стенки должны быть справа. Если Вам нужно, чтобы дверь душевой кабины открывалась налево, петли фронтальной стенки должны быть слева.

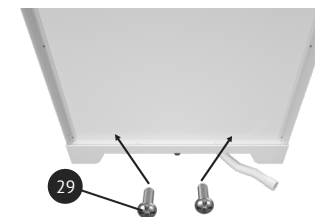
4.6 Соедините фронтальную стенку 18 с боковыми стенками 19, вставив их в угловые вертикальные профили 20. Через имеющиеся отверстия на угловых профилях просверлите отверстия, используя сверло 32 и скрепите их с помощью саморезов 4*8 26. На саморезы наденьте декоративные колпачки 27.



4.7 Перед закреплением каркаса к поддону выровняйте нижний каркас по положению. Прижмите нижний профиль каркаса к переднему краю поддона. Края задних стенок должны быть параллельны задним выступам поддона.



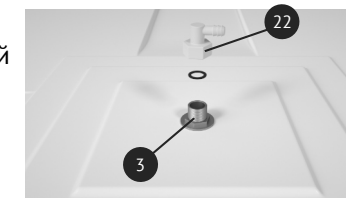
4.8 Закрепите нижний профиль задних стенок с поддоном 13 при помощи саморезов 29 в указанных точках.



4.9 Установите ручки 25 и наденьте прозрачные уплотнители 21 на неподвижное стекло и стекло двери на место стыка.

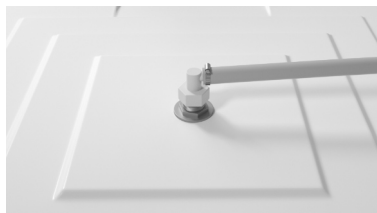


5.1 Снимите пленку с крыши 1. Установите на крышу верхний душ 3, сверху прикрутите на него угловой штуцер 22.

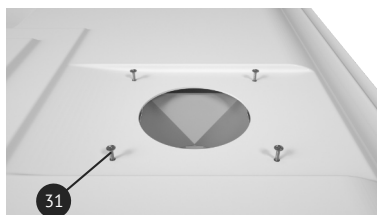


ЭТАП 5 СБОРКА КРЫШИ (ДЛЯ КАБИН С КРЫШЕЙ)

- 5.2 Наденьте шланг 24 на угловойштуцер 22, закрепите хомутами 23.

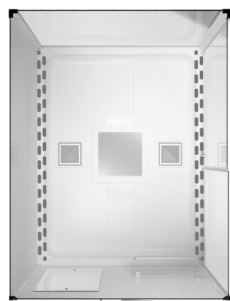


- 5.3 С помощью саморезов 31 установите на крышу вентиляционные решетки 2.



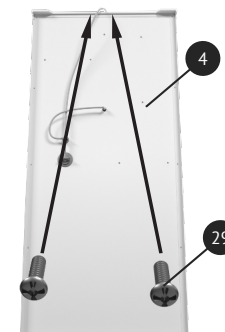
ЭТАП 6 УСТАНОВКА КРЫШИ (ДЛЯ КАБИН С КРЫШЕЙ)

- 6.1 Установите крышу 1 на каркас душевой кабины. Прежде, чем закрепить крышу на каркасе, необходимо выровнять ее по положению.



ЭТАП 6 УСТАНОВКА КРЫШИ (ДЛЯ КАБИН С КРЫШЕЙ)

- 6.2 С помощью саморезов 4*16 29 прикрепите крышу к каркасу задних стенок 4 душевой кабины.



- 6.3 Подключите шланги к смесителю, согласно схеме.



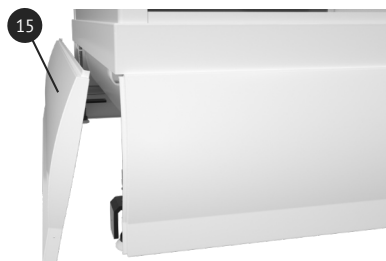
Внимание: шланги подключения к системе водоснабжения в комплект поставки кабины не входят.

ЭТАП 7 УСТАНОВКА ЭКРАНА

- 7.1 Подсоедините шланги горячего и холодного водоснабжения к выводам смесителя.

- 7.2 Подсоедините гофрированный шланг от сифона к сливному отверстию канализации.

- 7.3 **Для кабин с высоким поддоном.**
Установите боковые экраны 14 на поддон, затем установите фронтальный экран 15.



- 7.4 Зафиксируйте экраны саморезами 30.



Производитель оставляет за собой право вносить изменения в конструкцию товара без предварительного уведомления.

